

**ИЗУЧЕНИЕ ПРОЯВЛЕНИЯ СОЦИАЛЬНОГО ИНТЕЛЛЕКТА  
В КОМАНДНЫХ ВЗАИМОДЕЙСТВИЯХ ИГРОКОВ В РЕГБИ-7  
С УЧЕТОМ ИГРОВОГО АМПЛУА  
(НА ПРИМЕРЕ СТУДЕНЧЕСКОЙ СБОРНОЙ ПГУФКСиТ)**

*Интезарян А. А.*

*Поволжский государственный университет физической культуры, спорта и туризма,  
Казань, Российская Федерация  
charaeva72@gmail.com*

Умение взаимодействовать внутри команды и понимать ход действия соперника позволяет более эффективно выполнять стратегию игры. Названные действия обуславливаются проявлением и развитием социального интеллекта, который необходим не только в спорте, но и повседневной жизни, обеспечивая качественное межличностное взаимодействие. В регби проявление социального интеллекта позволит сократить количество ненужных телесных взаимодействий с соперником, увеличив эффективность командных взаимодействий во время матча.

**Ключевые слова:** социальный интеллект, командные взаимодействия, регби-7, игровое амплуа, антиципация, понимание.

**Актуальность.** Качественные игровые взаимодействия в командных видах спорта во многом имеют решающее значение в исходе встречи, особенно в регби. Ведь одной из главных специфических особенностей этой игры является контактность, предполагающая не только готовность игроков в любой момент к физическому контакту как с соперниками, так и с сокомандниками, но и умение предвидеть и даже предотвратить его для ускорения движения мяча. А это необходимо, так как такая дисциплина, как регби-7, отличается быстрым темпом игры, скоростью перемещения мяча и игроков на поле и меньшим количеством столкновений в отличие от классического варианта – регби-15.

Студенческое регби также имеет такую особенность, как большое количество новых игроков, которые начинают заниматься этим видом спорта, только поступив в университет, либо до этого не занимались спортом, либо пришли из других видов спорта, которые существенно отличаются по виду взаимодействий. В связи с этим любое взаимодействие строится на коммуникации и способности воспринимать вербальные и невербальные сигналы. Это также связано с контактностью и скоростью игры. Антиципационная состоятельность спортсменки, выражающаяся в быстрой перестройке во время игрового действия, способности увидеть и предугадать действия соперника и напарника в ходе матча, позволяет избегать нежелательных контактов и быть в нужное время в нужном месте.

Несмотря на то, что в регби-7 игроки не имеют четкой градации по амплуа, то есть являются универсальными, сами игровые взаимодействия имеют некое подразделение и все комбинации так или иначе подразумевают наличие подобного деления в связи с различием в телесной конституции спортсменов. Так же, как и в классическом регби, в регби-7 принято условно выделять игроков «схватки» – нападающие – это самые крупные игроки в команде, которые участвуют в таких стационарных построениях как «схватка» и «коридор», и игроков «защиты» (защитники, полузащитники), скоростных, менее крупных спортсменов. Спортсменки, выступающие в амплуа защитников, характеризуются большей скоростью перемещения и мобильностью, чем нападающие игроки, которым необходимо навязывать и осуществлять силовую борьбу с соперниками и прорывать линию защиты за счет своих габаритов на набираемой скорости [1].

Несмотря на выполнение всеми игроками своих непосредственных и общих функций, следует отметить тот факт, что индивидуальные технико-тактические действия имеют более высокую результативность со слабыми командами, против сильного соперника необходимы четко поставленные и отработанные командные взаимодействия – комбинации. Слаженные действия нужны не только в атаке, но и в защите, так как в этот момент команда выступает

как щит и движется линией, при выпадении даже одного звена которой может посыпаться вся линия защиты. В связи с этим спортсменкам необходимо проявление всех вышеназванных характеристик, которые были определены нами как компоненты социального, а также эмоционального интеллекта, в котором выделяется социальная составляющая, а также антиципационные способности, позволяющие игроку предугадать действия соперника и избежать ненужного контакта, наиболее результативно использовать свои физические и технико-тактические способности; социально-коммуникативную компетентность, определяющую свойства социального общения.

*Результаты исследования и их обсуждение.* Для изучения проявления социального интеллекта нами были проведены четыре психологических тестирования: тест на социальный интеллект Гилфорда, тест Менделевича на антиципационную состоятельность, тест Люцина на эмоциональный интеллект и тест на социально-коммуникативную компетентность.

В использованных ниже таблицах будут представлены избранные графы проведенных тестов.

Данные полученные в начале исследования выражены в таблице 1.

Таблица 1

Социальные компоненты интеллекта членов женской сборной ПГУФКСиТ по регби-7 в начале эксперимента

№	Амплуа	Уровень развития СИ*	АС*	МЭИ*	ВЭИ*	Социально-коммуникативная компетентность			
						Фактор А	Фактор В	Фактор С	Фактор Н
1	Нападающ.	3	259	5	5	14	18	9	12
2	Полузащ/нападающ.	3	272	4	6	12	8	13	14
3	Полузащ.	2	277	5	7	15	12	14	17
4	Полузащ.	2	277	7	5	12	18	9	12
5	Полузащ.	2	293	7	9	14	12	14	13
6	Нападающ.	3	237	2	3	12	12	10	13
7	Полузащ.	2	285	6	7	15	10	15	14
8	Полузащ./нападающ.	2	290	2	7	13	14	10	18
9	Нападающ.	3	283	9	8	16	10	14	18
10	Полузащ.	2	279	3	6	14	12	15	14
11	Полузащ.	2	256	6	5	14	16	6	9
12	Полузащ/нападающ.	4	259	4	6	18	14	9	16
13	Полузащ.	3	258	3	4	11	12	7	10

\* СИ – социальный интеллект; АС – антиципационную состоятельность МЭИ – межличностный эмоциональный интеллект; ВЭИ – внутриличностный эмоциональный интеллект; фактор А – общительность / замкнутость; фактор В – логическое мышление; фактор С – эмоциональность; фактор Н – уровень контроля.

Полученные данные свидетельствуют о преобладании показателей социального интеллекта у нападающих над полузащитниками. Это может свидетельствовать о большем анализе во время игры из-за нахождения в стационарных положениях, в которых игрокам необходи-

мо понимать и улавливать вербальные и невербальные сигналы всех игроков на поле. Следует отметить, что показатели по трем субтестам Гилфорда у нападающих значительно преобладают над защитниками (десять регбисток набрали 3 балла, шесть – 4 балла и две – 5 баллов против двух защитников с набранным – 1 баллом, шести с 2 баллами, двенадцати с 3 баллами и одной спортсменки, набравшей 4 балла), но по четвертому субтесту разница не столь значительна (среди игроков, имеющих амплуа нападающих – шесть игроков набрали 3 балла, в то время как защитники показали следующие результаты – три человека набрали 3 балла и четыре набрали по 2 балла), а значит, вся команда способна понимать логику развития ситуаций взаимодействия и значения поведения, но при этом часть команды испытывает сложности с предвидением последствий поведения, анализом и обобщением признаков в невербальных реакциях, пониманием изменений значений вербальных реакций людей (рис. 1) [3; 4].

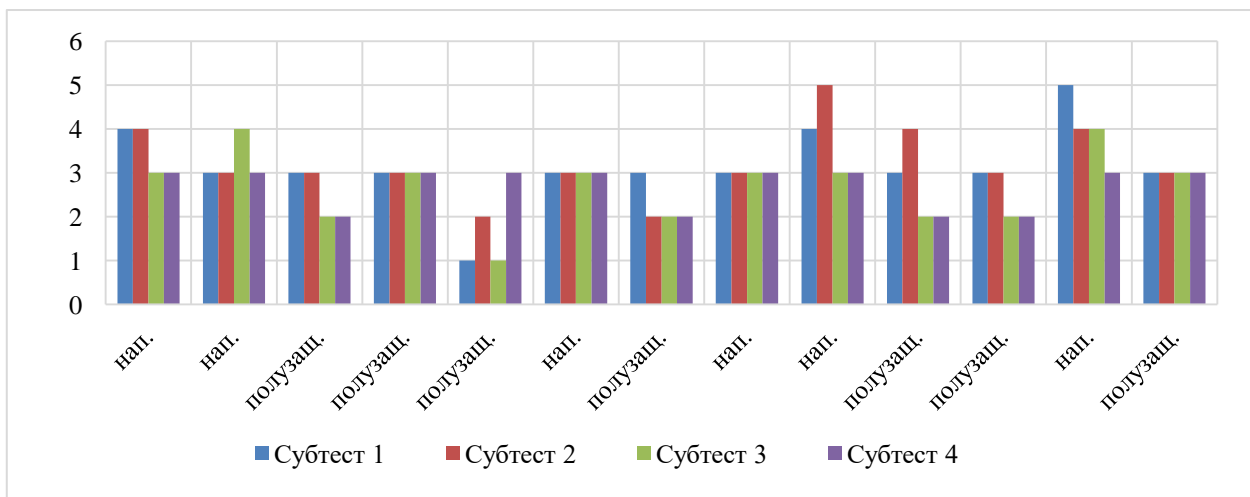


Рис. 1. Показатели социального интеллекта игроков команды по субтестам Гилфорда

Показатели по антиципационной состоятельности показывают в среднем примерно одинаковый уровень у представителей как нападения, так и защиты. Это говорит о том, что способность предвосхищать действия соперника, исход игрового действия зависит от уровня подготовки и опыта игрока и не зависит от амплуа. Вся команда является антиципационно состоятельной, кроме одного игрока (нападающий с отметкой 237). Среди представителей как нападающих, так и защитников встречаются спортсменки, которые показывают антиципационную несостоятельность по одной или двум составляющим (личностно-ситуативная, пространственная, временная).

Так, все игроки команды имеют высокие показатели по личностно-ситуативной составляющей, что свидетельствует о корректном понимании и анализе межличностных отношений, повышающих результативность работы и обеспечивающих качественные игровые взаимодействия [2].

Показатели пространственной и временной составляющей незначительно, но выше у представителей амплуа «защитник», что может быть обусловлено особенностями игровой позиции, заключающейся в обыгрывании соперника с избеганием физического контакта (рис. 2).

Анализ результатов по тесту Люсина на эмоциональный интеллект выявил следующую тенденцию: межличностный эмоциональный интеллект у игроков нападения ниже в среднем, чем у защитников, так же как и внутренний эмоциональный интеллект. Но следует отметить, что среди представителей каждого из амплуа встречаются и высокие, и низкие показатели, что также свидетельствует о том, что уровень эмоционального интеллекта зависит от внутренних составляющих и жизненного и социального опыта каждой из спортсменок. Но преобладание более высоких значений у защитников может быть обосновано меньшим количеством физических контактов и определенным набором свойств личности.

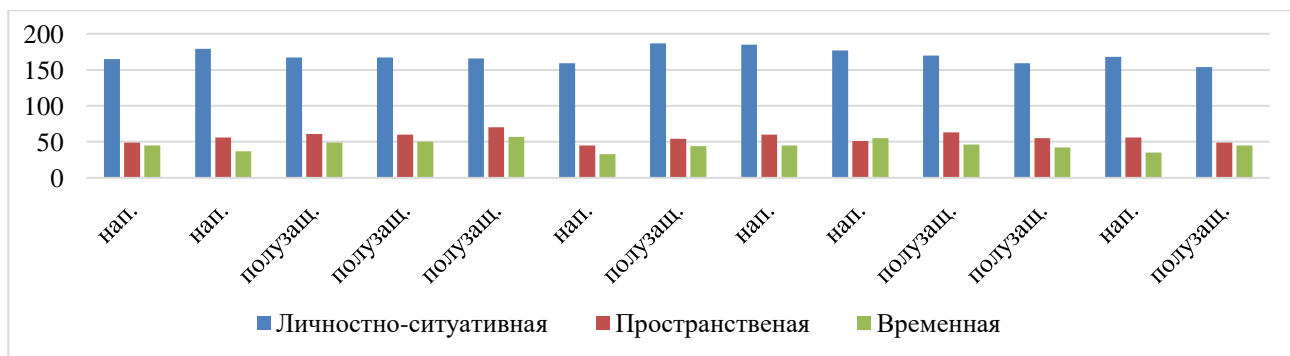


Рис. 2. Показатели антипационной состоятельности по антипационным составляющим игроков команды

Анализ результатов тестирования по социально-коммуникативной компетентности показал, что преобладающая часть команды относится к экстравертам, они открыты, легки на подъем и общительны, а оставшиеся игроки – амбиверты, они умеренно проявляют перечисленные выше качества. Об этом свидетельствует фактор А.

Показатели по фактору В (логическое мышление) у представителей защитников в среднем незначительно выше, что, по нашему мнению, также может быть связано с спецификой амплуа, ведь игроки нападения чаще должны влетать в линию и разрывать ее на скорости, не используя маневры, а двигаясь прямолинейно. А защитники, напротив, чаще участвуют в маневрах и используют стёпы на скорости и обыгрывают соперников за счет ловкости и умения поймать соперника на противоходе.

Фактор С, который выражает эмоциональность, дает следующие данные: максимального уровня в команде нет, но выраженность наблюдается у четырех защитников и лишь у двух нападающих, два защитника имеют низкий уровень, а все оставшиеся игроки обладают средним уровнем эмоциональности. Высокие значения свидетельствуют об эмоциональной устойчивости и спокойствии. На этот показатель влияние оказывают личностные особенности каждой из спортсменок.

По фактору уровня контроля (Н) игроки нападения обладают более высокими показателями по сравнению с игроками защиты, а значит, для них больше свойственно контролировать себя, подчиняться правилам. Данные качества важны для всех игроков, но для спортсменок схватки это наиболее актуально в связи с тем, что они имеют больший физический контакт с соперником как в фазе свободной игры, так и при стационарных положениях. В последних же часто бывают провокации со стороны оппонентов и попытки вывести из равновесия, поэтому самоконтроль и способность абстрагироваться порой спасают в подобных игровых ситуациях. Также стоит отметить, что вся команда обладает либо максимальным уровнем, либо выраженностью фактора контроля, что свидетельствует о достаточно высоких показателях у всех амплуа в команде.

*Выводы:*

1. Специфика амплуа в регби откладывает свой отпечаток на проявление социальных компонентов интеллекта и в некой степени влияет на проявление необходимых в данной игре личностных качеств.

2. Больших различий между разными амплуа в проявлении социальных компонентов интеллекта нами не было выявлено. Это свидетельствует о некой универсальности игроков в регби-7 и позволяет каждому из игроков выступать на тех позициях, на которых они могут показать себя в большей степени.

## Литература / References

1. Бесполов Д. В. Теория и практика регби: методическое пособие для преподавателей физической культуры, педагогов дополнительного образования образовательных учреждений различной направленности / Д. В. Бесполов, В. А. Иванов, А. В. Кулешов. – <https://rcdod.edu35.ru/attachments/article/108/РЕГБИ%20Теория%20и%20практика%20регби.pdf> (дата обращения: 06.05.2024).
2. Зизикова С. И. Тренинг позитивного общения как средство построения конструктивного взаимодействия в юношеском возрасте / С. И. Зизикова, И. Л. Матасова, М. А. Шаталкина // Ученые записки университета им. П. Ф. Лесгафта. – 2020. – № 10(188). – С. 487–492.
3. Интезарян А. А. Анализ социального интеллекта у женской студенческой сборной ПГУФКСиТ по регби-7 / А. А. Интезарян, С. И. Зизикова // Актуальные проблемы педагогики индивидуальности: материалы конкурса студенческих научно-исследовательских работ имени профессора О. С. Гребенюка (БФУ им. И. Канта, Калининград). – Калининград, 2023. – С. 58–62.
4. Интезарян А. А. Теоретический аспект проблемы выявления и становления социального интеллекта как отдельного компонента интеллекта / А. А. Интезарян, С. И. Зизикова // Доминанты психолого-педагогического мастерства в сфере физической культуры и спорта: материалы Всероссийской научно-практической конференции с международным участием в рамках Десятилетия науки и технологий (30 ноября, Казань). – Казань, 2022. – С. 198–202.

## THE STUDY OF THE MANIFESTATION OF SOCIAL INTELLIGENCE IN THE TEAM INTERACTIONS OF RUGBY PLAYERS-7 TAKING INTO ACCOUNT THE PLAYING ROLE (USING THE EXAMPLE OF THE UNIVERSITY STUDENT TEAM)

*Intezaryan A. A.*

*Volga Region State University of Physical Education, Sports and Tourism,  
Kazan, Russian Federation  
chapaeva72@gmail.com*

The ability to interact within the team and understand the opponent's course of action allows you to more effectively execute the strategy of the game. These actions are conditioned by the manifestation and development of social intelligence, which is necessary not only in sports, but also in everyday life, providing high-quality interpersonal interaction. In rugby, the manifestation of social intelligence will reduce the number of unnecessary bodily interactions with an opponent, increasing the effectiveness of team interactions during a match.

**Keywords:** social intelligence, team interactions, rugby-7, playing role, anticipation, understanding.